



« Les Amis » racontent les collections du Muséum de La Rochelle »

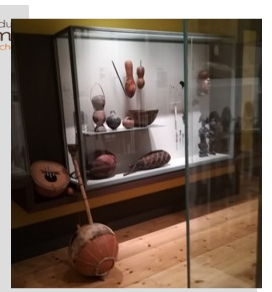
Jeudi 19 Novembre 2020 - Salle « Arts Déco » du Muséum

2 séances de 14h30 à 15h30 & de 15h45 à 16h45

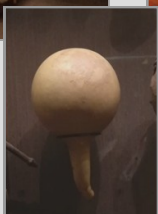
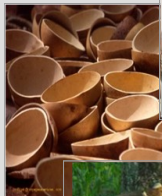
(sur inscription : amis.museum.lr@free.fr)

«Calebasses, Tissus et Art du Métal en Afrique Occidentale»

Visite guidée proposée par Jacqueline Hanrio-Diakité



Au 2^e étage, parmi des collections consacrées à des tissus, des outils, des vanneries africaines, Jacqueline Hanrio-Diakité décrira une vitrine où sont exposées des calebasses de forme et de taille différentes aux décors géométriques finement ciselés, dont les rainures sont parfois teintées au roucou, à l'indigo ou pyrogravées à la pointe au fer rougi sur le charbon de bois. Il ne s'agit ni de poteries ni de récipients en bois. Les tons bruns, aux nuances acajou, café, chocolat pourraient rappeler, il est vrai, le bois ou la terre. Au cours de la visite, vous découvrirez les très belles pièces ci-après décrites et bien d'autres encore !. Un temps sera consacré aux tissus (Indigos et Bogolan) et aux différentes pièces de collection en métal (armes, outils agricoles, objets rituels, ...).



Les calebasses sont les fruits d'un petit arbre tropical de 3 à 8 m de hauteur de la famille des Bignoniacées dont la floraison s'observe toute l'année mais surtout en mars-juillet dans les régions tropicales. Originaire des Caraïbes, il a notamment été introduit en Afrique.

Les fruits, les calebasses, dont les volumes et les formes sont très dissemblables (de 10 à 35 cm de diamètre) sont toujours globuleux. Leur pulpe, aux graines ovales, aplaties, est toxique. C'est son écorce épaisse, étanche, dure mais légère qui a intéressé des populations. Une fois coupées en deux, évidées et soigneusement nettoyées puis séchées, les calebasses sont des objets utilitaires incontournables au quotidien : récipients divers, bols, cuillers, louches, gourdes... selon la forme et la taille. Elles peuvent contenir de l'eau, du lait, des graines telles le mil ou le sorgho.

La pièce n°1 (salle 23) ci-contre est une gourde originaire de Guinée.

Aujourd'hui encore, on peut croiser des éleveurs Peuls au Sénégal dont les gourdes attachées à leur ceinture conservent l'eau fraîche ou le lait.

La pièce n° 7 (salle 23) est une grande et très belle calabasse aux motifs géométriques raffinés en provenance du Tchad. Actuellement, dans certains villages africains, on peut encore voir des femmes mais aussi des hommes et des enfants porter en équilibre, avec adresse et prestance, des calebasses posées sur un tissu enroulé servant d'assise, sur le sommet de la tête. Mais elles ne sont plus gravées et leur couleur miel est celle de l'écorce de fruit une fois séchée. De nos jours, les grandes calebasses sont souvent remplacées par des cuvettes émaillées ou en plastique.

Plusieurs cosmogonies africaines ont attribué un rôle majeur aux calebasses dont les formes sphériques, pleines, globuleuses sont invoquées dans de nombreux mythes de la création du monde.

« Les deux moitiés d'une gourde créent un univers ». Adage yorouba.

Les calebasses ont ainsi une fonction sacrée dans certains rites, notamment dans la symbolique de la fécondité. Par exemple, dans la cosmogonie yorouba, les deux parties d'une calabasse sont représentées à la fois symétriques, opposées et complémentaires. La moitié supérieure incarne le masculin et les cieux, la seconde moitié est associée au féminin et aux eaux primordiales à partir desquelles le monde physique fut créé. Dans la cosmogonie peule, les liens qui unissent la vache, le lait et la calabasse sont très intenses. Les calebasses sont ainsi choyées. Il est dit qu'elles peuvent contenir le monde qu'une seule goutte de lait a créé.

Enfin, les calebasses sont utilisées dans la conception d'instruments de musique

Une Kora, harpe-luth, Sénégal (N°5 salle 2)

La kora est une demi-calebasse de grande taille d'un diamètre de 40 à 60cm sur laquelle a été étirée une peau parcheminée de bœuf ou de chèvre tendue mouillée. Le manche en bois long de 1,20 m à 1,40 m, comprend le plus souvent 21 cordes fixées par des anneaux de cuir tressé, ou par des clefs métalliques, réparties en deux rangées parallèles. Elle est souvent décorée de motifs géométriques incisés ; des clous dorés, des coquillages peuvent être incrustés dans l'écorce.

C'est, avec le tambour tama ou le djembe, l'un des plus importants instruments de musique de l'Afrique de l'Ouest. La kora accompagne les griots, conteurs-musiciens.

Le hochet-calebasse, Tchad (N°9-salle 24) : Ces petites calebasses ont des formes très différentes, plus ou moins oblongues ou sphériques. Des graines ont été disposées à l'intérieur. Le musicien impulse de rapides mouvements rythmés afin de faire raisonner les sons des graines qui se heurtent à l'écorce dure de la calabasse. Ce hochet-calebasse accompagne d'autres instruments à l'occasion des danses.